

●各種保険について

★レクリエーション保険
○田んぼや山作業中の保険として、レクリエーション保険に加入しています。

●死亡・後遺障害保険・・・1千万円(最高金額)
●身体1事故・・・1億円(最高金額)
●対物1事故・・・1千万円(最高金額)
★自動車保険
○移動の際に使用する自動車は、搭乗者傷害保険に加入しています。
●搭乗者傷害保険・・・500万円(最高金額)

◆上総自然学校の主催するイベント内で、主催者側の過失による事故に関しては上記保険を適用するものとします。プログラムに無い勝手な行動に起因する事故等に関しては、責任を負えない場合もありますのでご注意ください。
◆会の運営を妨げる行為、安全を無視した行為等をおこなった場合、主催者側の判断で退去を命ずる場合もあります。

◆何か不明な点がありましたらスタッフまでご確認ください。

上総自然学校
代表 岡本 和幸

①山折り

★携帯電話
○携帯電話を落とすと発見が困難です。着信音を最大にして必ず音が鳴るようにしておいて下さい。

★たばこ・ごみ
○たばこの火は火事の原因になりますので、確実に消して下さい。吸い殻は必ず持ち帰して下さい。
○ごみは必ず持ち帰して下さい。

○耕転機やコンバインなどの専門的な機械にはさわらないで下さい。興味本位でさわると思わぬ事故になる場合があります。

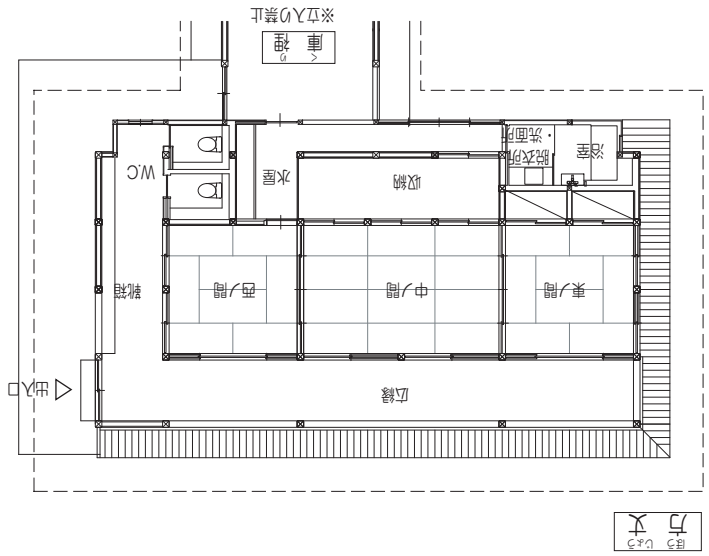
○くわや鎌は刃物です。決して振り回したりしないで下さい。周りをよく見て、近くに人がいるときは作業をしないで下さい。

★道具
○長靴をはじめ、活動内容によって幾つかの道具をお貸し致します。みんなですべて使う物ですから大切に使用して下さい。また、綺麗にしてから返却下さい。

●「道具・その他」編

◆建物案内

◆真寺は公共の場であり、折りの場です。綺麗に使うことを心がけましょう。
◆全館禁煙になっています。喫煙は所定場所でのマナーを守りましょう。
◆お参りがある時は、特に静粛にして下さい。



★方丈(ほうじょう)
○方丈は飲食禁止です。
○ソーツ・枕カバーを必ず使用して下さい。また、寝具は元の場所へ元の状態にして片付けてください。
○入浴後は脱衣場の鏡や床を拭き、綺麗にしてから交代して下さい。また、最後の人は窓を開けて換気して下さい。

◆何か不明な点がありましたらスタッフまでご確認ください。

④山折り

◆当地の生き物は当地の生態系の中で生きています。観察がすんだら必ず元の場所へ戻して下さい。

◆セリとドクセリの見分け方
1.セリは春先の摘み草の頃は、草丈10～15cm位で、花期でもせいぜい30cm程度です。ドクセリは芽だしから大きく、長い葉柄が目立ち、花期には1mに達します。
2.セリは葉に特有の香りがあります。
3.ドクセリの根元をよくみると、たけのこ状の太い地下茎があります。

◇セリの花



◇ドクセリの花

★野草
○植物の採取は原則的に行わないで下さい。特に根こそぎ持って行くことは当地の生態系に多大な影響が懸念されますので絶対必要なマナーです。
○野草の中には間違え易く毒のあるものがあります。当地にはドクセリもあります。知らない草を食べることは大変危険です。

★ツツガムシ
○”ツツガムシ”はダニの一種で土の中に生息しています。すぐに症状はでませんが、5日から14日経ってから39度以上の高熱とともに発症します。もしも発熱があった場合には、医師に農作業をしたことを告知して下さい。早期治療で完治するそうです。

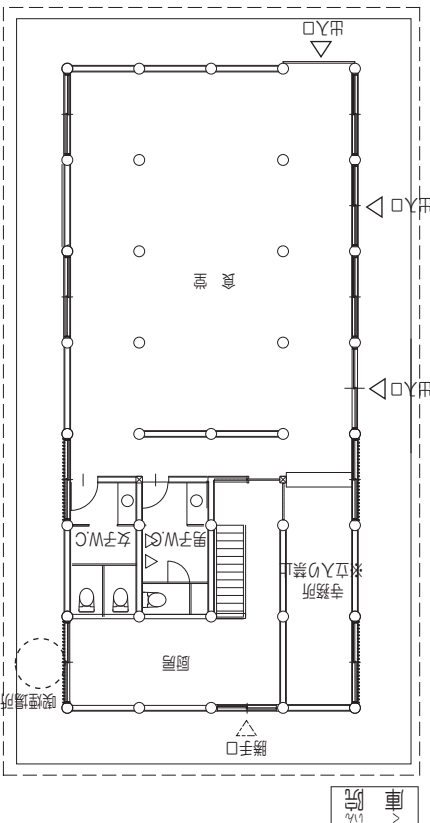
②山折り

●「生き物」編

★庫院(いん)
○厨房の食器類は水気を良く拭き取ってから、元の場所に戻して下さい。

○ゴミは定められた方法で分別して下さい。
○ゴミは定められた方法で分別をし、所定のゴミ箱に捨てて下さい。また、飲料等は必ず洗ってから捨てて下さい。
○作りすぎに注意し、ゴミを出さないように努めましょう。

★トイレ
○備え付けの紙以外は流さないで下さい。
○みんなが使う場所です。綺麗に使用することを心がけ、汚してしまった場合は掃除して下さい。



③山折り

③山折り

★はち
○蜂が近づいてきたときは決して手で振り払わないで下さい。攻撃されたと思うと、相手も攻撃してきます。
○蜂が近づいたらそのまま静かにゆっくり座り、少しずつ後ずさりし、蜂がいなくなるのを待ちます。
○刺された時は、刺されたことを周りの人に伝え、決して走ったり、動いたりしないで下さい。スタッフが応急処置をし救急車を呼びます。
○黒色を好みます。黒い服や黒い帽子は避けて下さい。



◇スズメバチ・体長3.5～4cmにもなる

◇ヤマカガシ・赤黒のチェック柄(脱皮した直後は若草色)



◇マムシ・五円玉を貼ったような模様

○特に現在開墾している土地は最近まで荒地だった所です。竹の切り株や、木の根なども隠れている場合もありますから十分注意して下さい。
○当地は地域の人々がそれぞれ管理している「私有地」です。むやみに道路から山や、田んぼの中に入らないで下さい。
○田んぼを歩くときはあぜを壊さないように注意して下さい。特に田んぼの”きわ”は水漏れを防止するために手作業で整備してあります。あぜの真ん中を通るようにして下さい。
○板で作った橋やデッキ状の工作物は、その板が腐っていて重みに耐えられないものもありますので、注意して下さい。

★へび
○毒蛇(マムシとヤマカガシ)が生息しています。不用意に草の中や木の根元付近に手を出さないようにしてください。
○水路の中や藪の中で作業をするときは周りをよく確かめて下さい。
○咬まれた時は、咬まれたことを周りの人に伝え、決して走ったり、動いたりしないで下さい。スタッフが応急処置をし救急車を呼びます。

②山折り

かずさ自然学校

安全のしおり



この度はかずさ自然学校のイベントにご参加頂きましてありがとうございます。安全に・楽しく活動して頂く為の大切なことが書かれています。

①山折り

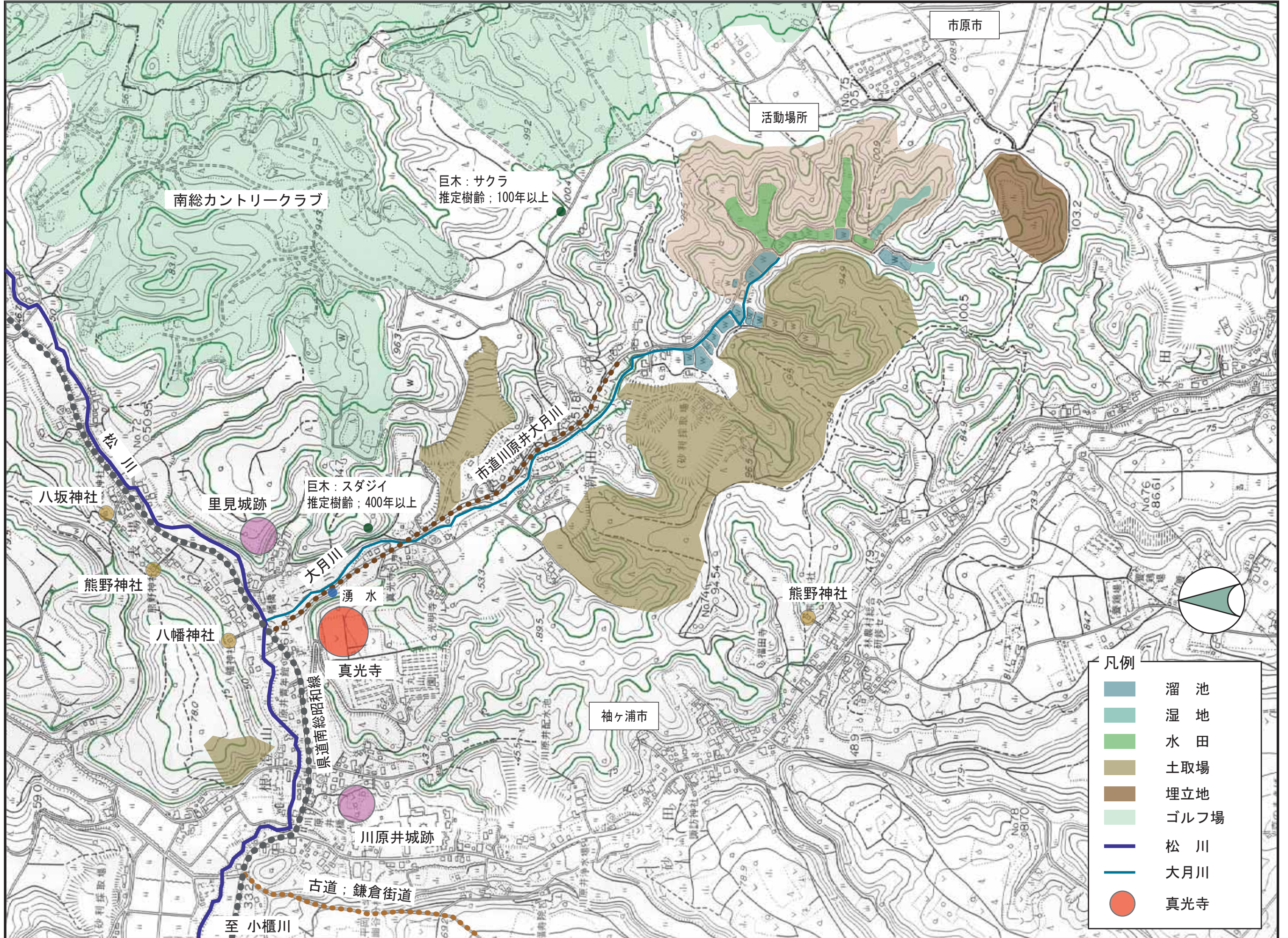
★道
○整備されているように見える道でも穴があいていたり、路肩が崩れやすくなっていたりする場合がありますので、注意して下さい。
○田んぼまでの道の途中には、民家や砂取り現場があります。車(特にダンプトラック)の往来がありますので、歩行の際には十分注意して下さい。

★フィールド
○特に現在開墾している土地は最近まで荒地だった所です。竹の切り株や、木の根なども隠れている場合もありますから十分注意して下さい。
○当地は地域の人々がそれぞれ管理している「私有地」です。むやみに道路から山や、田んぼの中に入らないで下さい。
○田んぼを歩くときはあぜを壊さないように注意して下さい。特に田んぼの”きわ”は水漏れを防止するために手作業で整備してあります。あぜの真ん中を通るようにして下さい。
○板で作った橋やデッキ状の工作物は、その板が腐っていて重みに耐えられないものもありますので、注意して下さい。

◆田んぼ及びその周辺には危険がたくさんあります。ケガ等の事故に関しては自己責任でお願いします。特にお子様の行動には親が責任を持って監視して下さい。
体調管理、夏場の水分補給やUVケアなども自己管理でお願いします。

●「フィールド・道」編

里山再生活動フィールド周辺地図



南総カントリークラブ

活動場所

巨木: サクラ
推定樹齢; 100年以上

市原市

八坂神社

里見城跡

巨木: スタジイ
推定樹齢; 400年以上

市道川原井大月川

熊野神社

湧水

熊野神社

八幡神社

真光寺

袖ヶ浦市

大月川

川原井城跡

古道: 鎌倉街道

至 小櫃川

- 凡例
- 溜池
 - 湿地
 - 水田
 - 土取場
 - 埋立地
 - ゴルフ場
 - 松川
 - 大月川
 - 真光寺